

THÈME 1:

L'ACCÈS AUX RESSOURCES POUR PRODUIRE, CONSOMMER, SE LOGER ET SE DÉPLACER

Olivia CANTIN - Lycée Antonin Carême (77176 Savigny-Le-Temple) - GR HGEMC - Académie de Créteil

Suez prêt pour
la révolution
de la
ressource



L'insertion du thème dans le programme

- A l'échelle de l'année :

Lien avec le thème 2 de géographie : Les sociétés et les risques : anticiper, réagir, se coordonner, s'adapter.

Lien avec le thème annuel d'EMC : S'engager et débattre en démocratie autour de défis de société.

- A l'échelle du cycle :

Lien avec le programme de géographie de Première:

Thème 1 : La recomposition du territoire urbain en France : métropolisation et périurbanisation

Thème 2 : L'Afrique, un continent en recomposition.

L'EDD dans les programmes

- Au sein de mon lycée, je porte deux casquettes, je suis à la fois comme vous professeur de Lettres-Histoire, mais aussi responsable du Développement Durable et formatrice académique dans ce domaine.



EDDCréteil

La séquence que je vais vous présenter, je l'ai pensée ainsi, faisant le pont entre la géographie et le Développement Durable.

- L'esprit de ce thème 1 de géographie s'inscrit pleinement dans la **circulaire de renforcement de l'EDD** datée du 24/09/2020: « L'éducation au développement durable : l'Agenda 2030 comme feuille de route ».

L' éducation au développement durable ne constitue pas une nouvelle discipline mais un champ par lequel toutes les disciplines sont concernées » (circulaire n° 2007-077 du 29 mars 2007).

THEME 1: MA DEMARCHE

- Dans cette proposition de cours, je me suis volontairement appuyée sur **différentes échelles**, du constat mondial aux initiatives locales.
- J'ai également volontairement orienté les documents sur le thème de **l'électricité/énergie** et du **pétrole**, pour donner de la cohérence avec le **chef d'œuvre** qui est mené en parallèle.
- J'ai essayé de vous proposer des activités diverses, parfois ludiques ou sous forme d'ateliers pour varier de la classique approche d'analyse de documents décortiquée à grands coups de questions.
- Voici la problématique sur laquelle je me suis appuyée: **Comment concilier les besoins en ressources de la population mondiale avec un développement durable?**

Chronogramme de l'année

La spécificité de cette démarche c'est qu'elle est articulée au chef d'œuvre, sur le temps long de l'année, en jouant de différentes temporalités : temps court des séquences, temps long du projet.

Lancement du chef d'œuvre

Installation d'une borne électrique

Démarche pluridisciplinaire
Etude des ODD n° 7 "énergie propre et d'un coût abordable" et n° 11 "villes et communautés durables"

Capacité du programme de géographie de Terminale :

Imaginer, en groupe, un projet d'aménagement concerté lié à une ressource et répondant aux défis sociétaux (liens avec l'EMC).

En classe : Géo –Thème 1

Séquence 1 : Une planète épuisée

S1 : Entrée dans le thème

S2 : Comprendre le monde actuel

S3 : Le défi énergétique en France

...

Durée : 3h30

En classe – Géo – Thème 1

Séquence 2 : Inventer le monde d'après

Atelier 1 : « Peut-on gouverner le climat? »

Atelier 2 : « Peut-on nourrir le monde autrement? »

Atelier 3 : « S'engager près de chez soi: pourquoi? Comment? »

Durée: 3h

Suite du chef d'œuvre

Capacités du programme de géographie de Terminale :
Raconter l'engagement d'un acteur impliqué dans la gestion d'une ressource du territoire de proximité de l'élève. : interview de professionnels – portraits
Réaliser le croquis d'un aménagement qui met en œuvre un ou des objectifs de développement durable.

Astuce pour une prescription respectée

| Notions et mots-clés | Capacités | Repères (en italique ceux vus au collège) |
|---|---|---|
| <p>Accessibilité*</p> <p>Aménagement des territoires*</p> <p>Changements globaux*</p> <p>Collectivités territoriales*</p> <p>Disponibilité*</p> <p>Territoires*</p> <p>Notions et mots-clés déjà mobilisés dans le cycle de formation</p> <p>Aménagement*</p> <p>Conflit d'usage*</p> <p>Développement</p> <p>objectifs de développement durable*</p> <p>Habiter *</p> <p>Mobilités*</p> <p>Ressources*</p> | <p>- Raconter l'engagement d'un acteur impliqué dans la gestion d'une ressource du territoire de proximité de l'élève.</p> <p>- Analyser un conflit d'usage autour d'une ressource dans le cadre d'une étude de cas ou d'un exemple d'aménagement dans les politiques territoriales (SRADDET, SCOT, PLU, plans climat-énergie, plans de déplacements urbains, plans de gestion des déchets...)</p> <p>- Réaliser le croquis d'un aménagement qui met en œuvre un ou des objectifs de développement durable.</p> <p>- Imaginer, en groupe, un projet d'aménagement concerté lié à une ressource et répondant aux défis sociétaux (liens avec l'EMC).</p> | <p>- Les cinq principaux pays producteurs et consommateurs d'énergie (renouvelable et non renouvelable).</p> <p>- Deux cas de conflits d'usage, par exemple autour des ressources en eau dans le monde.</p> <p>- Deux États de continents différents confrontés à l'insécurité alimentaire.</p> <p>- Les institutions et les collectivités territoriales impliquées dans un plan ou un schéma d'aménagement dans le territoire de proximité de l'élève.</p> |

Séquence 1

Séance 1

Séance 2

Séance 3

Séance 4

Séquence 2

Séance 1

Séance 2

Chef d'œuvre

Etapes 1 à 6

Etape 4 : réalisations des actions



L'articulation des séquences et du chef d'œuvre se voit bien dans ce tableau issu du BO puisqu'on peut noter que **les notions capacités et repères sont toutes travaillées dans l'un ou l'autre de ces temps.**

Au terme de ce travail, les élèves auront donc bien abordé tous les attendus du thème.

On voit aussi que **le chef d'œuvre est intégré à la démarche du professeur, ce n'est pas un temps en plus, mais bien un temps *complémentaire* de construction des connaissances et des compétences attendues dans le programme.**

Tableau synoptique de la séquence 1: UNE PLANETE EPUISEE

| Séance Titre/problématique Durée | Capacités travaillées | Notions / Repères | Prolongements |
|--|---|---|---|
| Séance d'accroche (30min) | Contextualiser, situer un acteur majeur dans un contexte pour préciser son rôle | Changements globaux, disponibilité, ressources, développement, objectifs de Développement Durable | Voir point 5 « La notion d'anthropocène » Travail hors la classe : « Les migrations climatiques » |
| Séance 2 : Comprendre le monde actuel : des ressources mal réparties sources de tension (1h) | Identifier les notions, mobiliser les notions et le lexique acquis en géographie Décrire une situation géographique | Accessibilité, changements globaux, ressources Les cinq principaux pays producteurs et consommateurs d'énergie (renouvelable et non renouvelable) Deux Etats de continents différents confrontés à l'insécurité alimentaire | Voir séquence 2 : « Peut-on gouverner le climat ? » |
| Séance 3 : Le défi énergétique en France (1h) | Confronter des points de vue de différents acteurs, dégager l'intérêt et les limites d'un document | Territoires | Travail hors la classe : « Les énergies vertes le sont-elles vraiment ? » Voir point 5 « Qu'est-ce que le <i>green washing</i> ? » (en lien avec les enseignants du Tertiaire) |
| Séance 4 : Etude de cas : Il y a du pétrole en Seine et Marne ! (1h) | Analyser un conflit d'usage autour d'une ressource dans le cadre d'une étude de cas Réaliser un croquis simple de géographie, réaliser des productions graphiques et cartographiques simples | Collectivités territoriales, aménagement des territoires, conflit d'usage, habiter | |

Cette séquence est courte, elle ne dure que 3h30 car j'ai fait le choix de décliner ce thème 1 en 2 séquences complémentaires.

Pour une étude plus approfondie du thème, je m'appuie aussi sur **du travail hors la classe**. Pourquoi ? car cela permet de :

- donner à la classe des **habitudes de travail** personnel
- rendre **autonomes** les élèves,
- **consolider** les apprentissages ou **approfondir** des aspects du cours
- préparer aussi les élèves qui le voudront aux **exigences de la poursuite d'études**.

Séance 1 - séance d'accroche

SEQUENCE 1 : UNE PLANETE EPUISEE

SEANCE 1 : SEANCE D'ACCROCHE



Activité : Pêle-mêle d'images

C'est un pêle-mêle exemple, j'ai volontairement diversifié les émetteurs (secteur privé, public et ONG) et les échelles (Mairie de Paris, France, et monde avec la campagne WWF).

Dialogue libre avec les élèves

Quelques exemples de question :

- Que vous inspirent ces affiches ?
- Qui en est l'origine ?
- A quoi servent-elles ?
- Que révèlent-elles de notre époque ?

Activité complémentaire possible : Calculez votre propre empreinte carbone !

Simulateur en ligne : <https://myco2emission.com/>

Travail hors la classe :

Travail de recherche sur « Les migrations climatiques » :

- 1) Cherchez trois territoires dans le monde particulièrement concernés par un risque de submersion.
- 2) Quelles solutions sont envisagées pour venir en aide aux réfugiés climatiques ?

Séance 2: Comprendre le monde actuel

SEANCE 2 : COMPRENDRE LE MONDE ACTUEL : DES RESSOURCES MAL REPARTIES SOURCES DE TENSION

Objectif : montrer que les besoins énergétiques dans le monde sont toujours croissants

Activité : Proposer aux élèves un quizz s'appuyant sur des chiffres clés du thème :

- 25 000 personnes meurent de faim chaque jour (source ONU)
- Population mondiale de 8.5 milliards en 2030 (source ONU)
- 1/3 des personnes n'ont pas accès à l'eau potable source (UNICEF/OMS)
- la liste rouge des espèces animales menacées s'élève à 37 480 (source UICN)
- 15% de la population mondiale est privée d'électricité (source Banque mondiale)
- en France chaque habitant produit 354 kg d'ordures ménagères/an (source ADEME)

...

Documents possibles :

- cartes de consommation d'énergie par habitant
- cartes des plus gros émetteurs de gaz à effet de serre (carte interactive intéressante : <http://www.globalcarbonatlas.org/en/CO2-emissions>)
- carte de conflits liés aux ressources (ex : eau).
- Tableau des principaux pays producteurs d'énergies fossiles
- des ressources interdépendantes (eau/énergie/réchauffement climatique)

C'est une séance d'**analyse documentaire** : elle vise à donner des repères, des chiffres clés aux élèves.



https://www.francetvinfo.fr/meteo/canicule/comment-la-canicule-paralyse-les-centrales_354/b89.htm



https://www.francetvinfo.fr/meteo/canicule/comment-la-canicule-paralyse-les-centrales_354/b89.htm

Séance 3: Le défi énergétique en France

SEANCE 3: LE DEFI ENERGETIQUE EN FRANCE

Documents possibles :

- Part des énergies renouvelables et non renouvelables en France
- Des mesures pour réduire la part du nucléaire à 50% à l'horizon 2025 est une priorité du Gouvernement (carte des centrales nucléaires)
- Projets de production d'énergie verte (ex : parcs éoliens en mer)
- Dispositifs de soutien aux énergies renouvelables / Ministère de la Transition écologique (<https://www.ecologie.gouv.fr/dispositifs-soutien-aux-energies-renouvelables>)
- L'énergie nucléaire : énergie durable ?



Article d'avril 2021 : <https://www.capital.fr/economie-politique/le-nucleaire-energie-durable-pour-les-experts-de-lue-victoire-pour-la-france-les-ong-crient-au-scandale-1400400>

Cette séance permet d'introduire au mieux le **chef d'œuvre** qui débute en parallèle.

En effet, elle me permet d'aborder la production électrique en France notamment la part des énergies renouvelables.

Je n'ai pas détaillé ici la séance; mais sur l'énergie en France, il y a beaucoup de pistes intéressantes.

Séance 3: Travail hors la classe

TRAVAIL HORS LA CLASSE : « LES ENERGIES VERTES LE SONT-ELLES VRAIMENT ? »

Consigne :

- Ecoutez l'émission radio de France Culture ci-dessous (cliquez sur le 1^{er} lien)
« Quelles réalités scientifiques pour la transition énergétique ? »
et
- Lisez l'article de Ouest France (cliquez sur le 2nd lien).

UNIVERSITÉ DE NANTES

CONFÉRENCES Énergies vertes : vraiment propres ?



Éolien, photovoltaïque, solaire... Ces nouvelles techniques ont vocation à remplacer les énergies fossiles. De la fabrication à la consommation de ces ressources, en existe-t-il une qui soit vraiment "propre" ?



Énergies vertes - conférences | © - © 2016, Anne-Pascal - 2016

C'est un processus de très longue haleine... La transformation de notre modèle énergétique, encore largement dominé de France par le nucléaire et les énergies fossiles, passe en fait à la fois par la transition technologique et sociale... Cette mutation est un impératif pour respecter l'accord de Paris sur le climat, signé en 2015, puis ratifié par la France, et qui vise à limiter le réchauffement climatique sous le terme des 2°C à la fin du siècle. La transition écologique fait partie des quatre thèmes retenus par le gouvernement. Dernière come expression, c'est bien du fait du développement des énergies vertes qu'il s'agit.

<https://www.franceculture.fr/conferences/universite-de-nantes/energies-vertes-vraiment-propres>

franceculture | ENVIRONNEMENT | Mardi 3 Mars 2020



ACTUALITÉ Tous les fournisseurs d'électricité se disent verts : voilà ce qu'il en est vraiment

Par Anne-Sophie

Faire à la gåtère d'offres dites vertes, l'ONG Greenpeace publie, depuis deux ans, un classement qui délitte les fournisseurs d'électricité. Et désigne des offres localement écolies.

Depuis l'ouverture du marché de l'électricité à la concurrence en 2007, les fournisseurs d'énergie se multiplient. Et pour attirer dans cette compétition, tous jouent la carte de l'environnement, proposant parfois de belles paroles, des offres vertes.

« On s'est aperçu qu'il y a un vrai appétit des consommateurs pour les offres vertes. Mais face à cette demande, il y a beaucoup de communication et peu de transparence de la part des fournisseurs. On a voulu les aider à comprendre, apporter de la transparence et il y en a peu », affirme An.

<https://www.ouest-france.fr/leditiondusoir/2020-03-03/tous-les-fournisseurs-d-electricite-se-disent-verts-voila-ce-qui-en-est-vraiment-1-c95001-1-0438-9942-9401-14c9901b081e>

Je mets l'accent ici sur le **travail à la maison** pour poursuivre/ou approfondir certains aspects du cours. Je **varie les supports** en proposant aux élèves d'écouter une émission de radio enregistrée. Confronter un article et une émission permet de travailler différents langages et offre à chaque élève de ne pas être en difficulté face à uniquement de l'écrit, surtout quand c'est du travail hors la classe.

Ma **consigne d'écriture** repose sur le résumé des points de vue mais j'aurais pu tout aussi bien demander un relevé des principaux arguments.

Ce travail peut faire l'objet d'une **évaluation formative**. Quoi qu'il en soit, ce travail est repris en classe en début de séance 4.

Rédigez un court paragraphe résumant le point de vue de ces deux documents sur les énergies vertes :

.....
.....
.....

Séance 4: Il y a du pétrole en Seine-et-Marne!

SEANCE 4: IL Y A DU PETROLE EN SEINE-ET-MARNE!

Etude de cas : un conflit d'usage autour de la ressource pétrolière en Seine et Marne

Objectif final : réaliser un croquis simple synthétisant ce conflit d'usage

Près de Fontainebleau, les habitants s'opposent à de nouveaux puits de pétrole

28 décembre 2020 / Journal Collectif (département)

Date de lecture : 0 seconde



Le projet d'extension d'une exploitation pétrolière au beau milieu de la campagne seine-et-marnaise suscite l'opposition des habitants, inquiets des nuisances de voisinage ainsi que de certains élus parisiens et de militants écologistes, en raison des risques de pollution des nappes phréatiques.

<https://reporterre.net/Pres-de-Fontainebleau-les-habitants-s-opposent-a-de-nouveaux-puits-de-petrole?fbclid=IwAR2xXvA75i31ONL5vgUmUSwgFr3VtQHwq2Topvw5HXAKe8qXsaw9Yoc5o>

Forage de 10 puits de pétrole en Seine-et-Marne : la mairie de Paris alerte sur les risques de pollution de l'eau

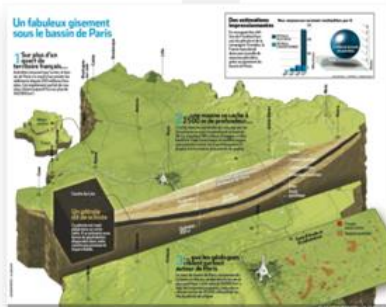
Une entreprise qui exploite déjà deux puits de pétrole dans le Sud de la Seine-et-Marne souhaite étendre ses activités et forer dix nouveaux puits. La mairie de Paris alerte sur les risques de pollution de l'eau.

Publié le 30/10/2020 à 12h42 • Mis à jour le 30/10/2020 à 12h42



La Seine est même comptée parmi les puits de pétrole. La production représente moins de 2% de la consommation française. # E 173 #E112#MAPPP

<https://france3-regions.francetvinfo.fr/paris-ile-de-france/seine-et-marne/forage-10-puits-petrole-seine-marne-mairie-paris-alerte-risques-pollution-eau-1889616.html?fbclid=IwAR2xXvA75i31ONL5vgUmUSwgFr3VtQHwq2Topvw5HXAKe8qXsaw9Yoc5o>



<https://www.science-et-vie.com/archives/petrole-le-sous-sol-francais-en-regorge-28494>

Dernière séance de cette séquence, on passe à l'échelle départementale. Donner du sens grâce à l'environnement proche des élèves et un titre un peu accrocheur pour les faire réagir !

Objectif de cette séance: **faire réaliser par les élèves un croquis** qui localise la présence du pétrole, les infrastructures existantes et les aménagements envisagés.

J'ai besoin que les élèves maîtrisent cette capacité pour le chef d'œuvre car ils devront la remobiliser au cours du projet : «réaliser le croquis d'un aménagement qui met en œuvre un ou des objectifs de Dev. Durable».

Une séquence 2: pourquoi?

SEQUENCE 2 : INVENTER LE MONDE D'APRES

Problématique : De l'échelle mondiale à l'échelle locale, quelles solutions pour établir des modes de production et de consommation durables ?

Mise en œuvre :

Séquence axée sur le travail collaboratif par groupes de 2/3 élèves.

Supports : corpus documentaire et questionnement fournis par l'enseignant + recherches personnelles des élèves à partir de notions clés.

Restitution finale : présentation orale devant la classe des cartes mentales réalisées par les différents groupes.

| Séance Titre/problématique Durée totale (3h) | Capacités travaillées | Mots clés | Prolongements |
|---|---|--|---|
| Travail autour de 3 ateliers (2h): - « Peut-on gouverner le climat ? » - « Peut-on nourrir le monde autrement ? » - « S'engager près de chez soi, pourquoi ? comment ? » | Raconter l'engagement d'un acteur impliqué dans la gestion d'une ressource du territoire de proximité de l'élève Situer un document dans son contexte pour l'expliquer Mobiliser les notions et le lexique acquis en géographie | Atelier 1: COP, marches pour le climat, Greta Thunberg, politique climaticide, jour du dépassement, front pionnier. Atelier 2: AMAP, fruits moches, label AB, agriculture raisonnée, permaculture, agriculture urbaine, autosuffisance. Atelier 3: économie circulaire, repair café, slow-food, fablab, obsolescence programmée, green street art. | Voir point 5 « Les métiers et compétences de demain » et « Du Green art ou Street green art » |
| Evaluation / Restitution (1h) Cartes mentales + oral de présentation | Rendre compte à l'oral ou à l'écrit à titre collectif | | |

J'ai fait le choix de découper le Thème 1 en 2 séquences :

La première séquence a permis d'axer le travail sur **les notions et les enjeux**, la deuxième séquence met plus l'accent sur les **démarches collaboratives et actives** : cela permet de mettre en œuvre la compétence du référentiel : **«collaborer et échanger en histoire-géographie»** et de rendre les élèves acteurs des enjeux que l'on aborde.

On va ainsi les mettre en situation de **s'impliquer** dans des échanges, de **confronter** leurs points de vue, de **rendre compte** de leur travail à l'oral ou à l'écrit, et d'amorcer un travail en mode projet (capacités du programme).

ATELIER 1: « Peut-on gouverner le climat? »

ATELIER 1 : PEUT-ON GOUVERNER LE CLIMAT ?

Consignes : Par groupes de 2 ou 3 élèves :

- 1) Lisez, analysez les documents du corpus ci-dessous.
- 2) Poussez vos recherches plus loin en vous aidant des mots clés en bas de la feuille.
- 3) Appuyez-vous sur des acteurs ou des exemples d'engagement locaux.

Objectif final : réalisez une carte mentale répondant à la question « Peut-on gouverner le climat ? » que vous devrez ensuite présenter oralement à la classe.



Courrier international, 28 mai 2019



Libération, 24 et 25 août 2019

Ici, les documents encouragent les élèves à faire des liens entre des constats mondiaux et des initiatives locales. La question de l'atelier permet aux élèves de réfléchir précisément à un enjeu très actuel, presque une **question vive** en géographie : le climat. Elle va les inciter donc **à la fois** à une prise de position et à un jugement critique.

La production finale : « **réaliser une carte mentale et la présenter à la classe** » développe à la fois les compétences collaboratives et des compétences orales .

La **carte mentale** est intéressante car elle permet de **diversifier les types de traces écrites** travaillées en classe pour offrir aux élèves des alternatives à la synthèse classique tout en gardant une exigence de **raisonnement**.

Quelques **mots clés** pour aller plus loin : COP, marches pour le climat, Greta Thunberg, politique climaticide, jour du dépassement, front pionnier.

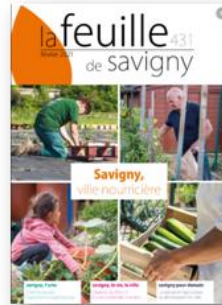
ATELIER 2: « Peut-on nourrir le monde autrement? »

ATELIER 2 : PEUT-ON NOURRIR LE MONDE AUTREMENT ?

Consignes : Par groupes de 2 ou 3 élèves :

- 1) Lisez, analysez les documents du corpus ci-dessous.
- 2) Poussez vos recherches plus loin en vous aidant des mots clés en bas de la feuille.
- 3) Appuyez-vous sur des acteurs ou des exemples d'engagement locaux.

Objectif final : réalisez une carte mentale répondant à la question « Peut-on nourrir le monde autrement ? » que vous devrez ensuite présenter oralement à la classe.



Là aussi, la question qui commande l'atelier permet aux élèves de cerner précisément un **enjeu**, que l'on va aborder au plus près de leur cadre de vie cette fois (jeu d'échelles). Ainsi, pour parler le plus concrètement possible aux élèves, je me suis appuyée sur la revue communale de Savigny-Le-Temple.

La **carte mentale** va permettre de travailler l'argumentation en géographie.

Pour renforcer l'éducation à l'engagement et faire le lien avec l'EMC, les élèves qui travaillent sur cet atelier pourraient en parallèle de cette recherche mener un **projet avec les éco-délégués** et/ou la demi-pension (chef, intendance). [ODD n°2 et 12 « améliorer la nutrition et promouvoir une agriculture durable »].



Quelques mots clés pour aller plus loin : AMAP, fruits moches, label AB, agriculture raisonnée, permaculture, agriculture urbaine, autosuffisance.

ATELIER 3: « S'engager près de chez soi: pourquoi? comment? »

ATELIER 3 : S'ENGAGER PRES DE CHEZ SOI. POURQUOI ? COMMENT ?

Consignes : Par groupes de 2 ou 3 élèves :

- 1) Lisez, analysez les documents du corpus ci-dessous.
- 2) Poussez vos recherches plus loin en vous aidant des mots clés en bas de la feuille.
- 3) Appuyez-vous sur des acteurs ou des exemples d'engagement locaux.

Objectif final : réalisez une carte mentale répondant à la question « S'engager près de chez soi : pourquoi ? comment ? » que vous devrez ensuite présenter oralement à la classe.



<http://repaircafesufrancilien.org/>



<http://www.mairie-chastres77.fr/fr/actualite/138757/disco-soupe>

Je me suis volontairement appuyée sur des documents issus de l'échelle locale, pour montrer aux élèves des actions de proximité.

C'est aussi un atelier qui permet de travailler la capacité au programme : **« raconter l'engagement d'un acteur »**. Ici finalement, la carte mentale va permettre de produire un « récit géographique ».

Quelques mots clés pour aller plus loin : économie circulaire, repair café, slow-food, fablab, obsolescence programmée, green street art.

Et maintenant: le chef d'œuvre!

CHEF D'OEUVRE: L'INSTALLATION D'UNE BORNE DE RECHARGE ELECTRIQUE

OBJECTIF FINAL: "imaginer de nouvelles infrastructures imposent de concevoir différemment l'aménagement des territoires dans une logique de développement durable" ; capacité : - Imaginer, en groupe, un projet d'aménagement concerté lié à une ressource et répondant aux défis sociétaux (liens avec l'EMC). [programme de Terminale]

ABOUTISSEMENT D'UN PROJET PLURIDISCIPLINAIRE: Géographie, EMC, Vente/Commerce, Mathématiques, Français + coopération avec le référent Développement Durable.

ET COLLABORATIF: toute une classe + services de l'intendance, chefs d'établissement

OBJECTIFS EN LIEN AVEC CEUX FIXES PAR L'ONU: n°7 "énergie propre et d'un coût abordable" et n°11 "villes et communautés durables"

DÉROULÉ DU CHEF D'OEUVRE

ETAPE 1: INTIER LE PROJET

- faire le lien avec la séquence de géographie

ETAPE 2: DIAGNOSTIC PARTAGE

"Penser de nouveaux modes de vie et de mobilités" [programme de Terminale]

- réalisation d'un sondage auprès des enseignants et de tous les personnels quant à leurs usages (distance? temps? transport en commun? véhicules essence/diesel/hybride? vélo? Electricité?)

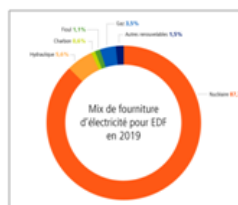
- restitution sous forme de statistiques [mathématiques]

ETAPE 3: PLAN D'ACTIONS

- Rédiger une fiche détaillant l'origine de l'électricité que nous consommons (ce document sera affiché sur la borne électrique) [géographie]

- Rechercher quels organismes attribuent des subventions pour l'installation d'une borne de recharge électrique (Région)

- Rédiger une demande argumentée auprès du Conseil d'Administration du lycée [Français]



<https://www.edf.fr/origine-de-l-electricite-fournie-par-ed>

C'est une **proposition** de chef d'œuvre, ce n'est pas un modèle mais plutôt une idée pour montrer comment enseignement général et enseignement professionnel peuvent **s'articuler dans un projet**.

Le déroulé des séquences 1 et 2 permet d'introduire naturellement ce chef d'œuvre pour la classe ; et la place de la géographie dans le projet va se faire par les **problématiques de l'EDD**.

L'**objectif final du chef d'œuvre** est l'installation au sein du lycée d'une borne de recharge électrique à différents usages (voiture, vélo ou trottinette). Ce projet répond à la capacité du programme: « Imaginer, en groupe, un projet d'aménagement concerté lié à une ressource et répondant aux défis sociétaux (liens avec l'EMC). »

La réalisation du chef d'œuvre par les élèves est assurée dans un **cadre pluridisciplinaire**, ici ce sont les enseignements de géographie/EMC, Tertiaire, Mathématiques, et Français qui accompagnent le déroulement du projet.

Le chef d'œuvre: de la réalisation à l'évaluation

ETAPE 4: REALISATION DES ACTIONS

"Accessibilité" [programme de Terminale]

- Concertation avec les services de l'intendance quant à l'emplacement de cette installation
- Travaux (réalisés par une entreprise extérieure)
- Photos pour illustrer les futurs articles

ETAPE 5: VALORISATION DES ACTIONS

"l'Etat et les collectivités territoriales déploient leurs engagements à travers des politiques territoriales" [programme de Terminale]

- articles rédigés sur le site internet du lycée pour tenir compte de l'avancée du projet / publications sur les réseaux sociaux [Français]
- contacter le service aménagement / environnement pour qu'un article puisse paraître dans le journal de la commune (par exemple, pour Savigny-Le-Temple, il s'agit des services de l'Agenda 21 <https://www.savigny-le-temple.fr/content/agenda-21-version-savigny>) [Français-Géo]



ETAPE 6: EVALUATION

- participation à la labellisation de son établissement scolaire en terme d'engagement dans le Développement Durable: le label E3D (il existe 3 niveaux de labellisation: engagement, approfondissement, expertise)



J'enseigne auprès d'élèves de Tertiaire (Vente, Commerce).

Ce chef d'œuvre permet de mettre en avant **différentes compétences de la filière**: prospection, commande, suivi de commande, planification, effectuer le suivi de son activité et ses résultats...

L'étape 4 s'appuie sur du **travail en concertation** entre la classe et les services de l'administration, on met là en avant la capacité « s'impliquer dans les échanges ».

L'étape 5 met en avant les **capacités rédactionnelles** à la fois sur les réseaux sociaux (usage d'internet, publication en ligne) mais également sur la revue de la ville.

L'étape 6 est celle du **bilan**, de **l'évaluation**. Je propose de saisir cette opportunité pour entrer dans une **démarche de labellisation**: le label E3D.

PROLONGEMENTS POSSIBLES

Module de terminale : poursuite d'études

Compte tenu de la thématique très sociétale et contemporaine des questions abordées, on peut croiser Lettres et Géographie pour proposer aux élèves de s'entraîner à la **méthodologie de synthèse de documents** en BTS à partir d'un **corpus thématique**, par exemple :

- La responsabilité de l'Homme dans la transformation de l'environnement
- Les enjeux de la gestion des déchets dans nos sociétés contemporaines.

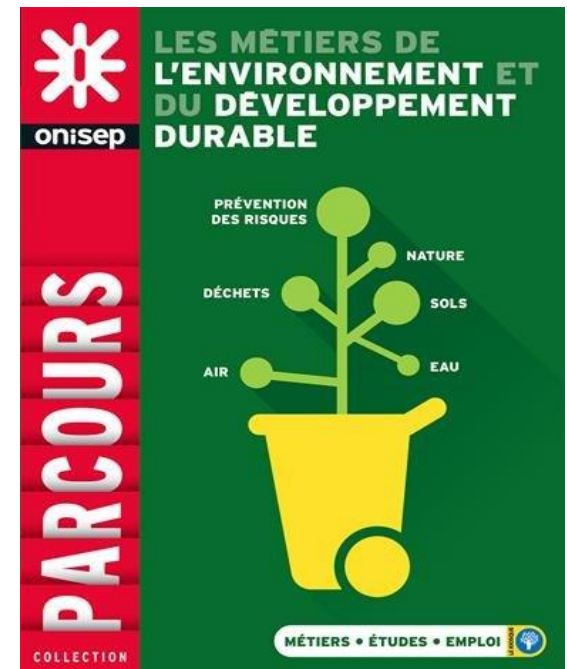


PROLONGEMENTS POSSIBLES

Module de Terminale : insertion dans la vie active

Compte-tenu du vivier d'emploi que représente le domaine de l'environnement, on peut travailler avec les élèves sur des recherches sur les **métiers de demain** nés de l'adaptation de la société aux changements globaux : métiers de l'énergie, de l'eau, des déchets, de la protection de la nature, de la gestion des risques, etc.

Quelles compétences seront à développer ?



PROLONGEMENTS POSSIBLES

En co-intervention, en lien avec les filières tertiaires(vente/commerce), on peut questionner :

Le *greenwashing* ou le marketing de l' éco blanchiment.

L'illusion de la responsabilité écologique : un argument de vente.



PROLONGEMENTS POSSIBLES

En chef d'œuvre, en lien avec les Arts Appliqués, on peut adopter des entrées croisant art et environnement :

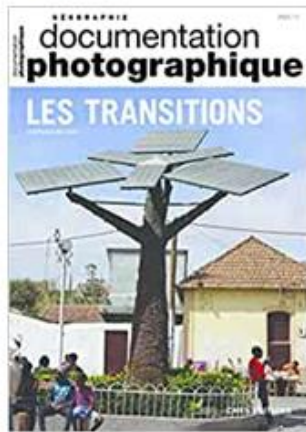
Du *Green Art* au *Green Street Art* : histoire d'un mouvement artistique né dans les années 60 aux Etats-Unis.

- L'art de la récupération, du déchet, du recyclage,
- L'art qui dénonce : le plastique, la pollution, la déforestation, etc.

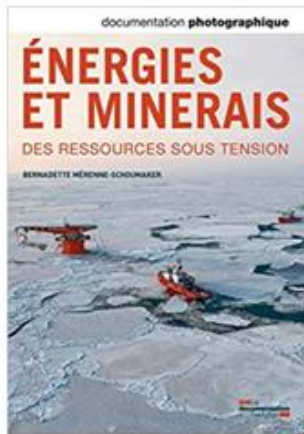


BIBLIOGRAPHIE RAPIDE

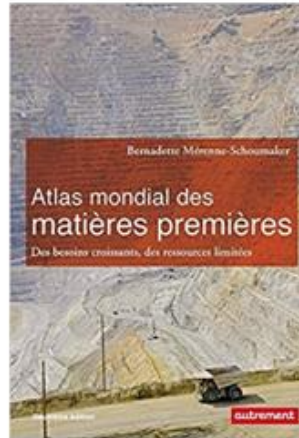
Quelques références classiques :



DP8139 (mars 2021)



DP8098 (mars 2014)



Des besoins croissants, des ressources limitées (Mai 2015)

Parution à venir, mais qui peut-être intéressante :

A Bernard de Raymond, D. Thivet, *Un monde sans faim, Gouverner la sécurité alimentaire*, Première édition, Sciences Po Les Presses, juin 2021.



Je vous présente ici quelques ouvrages sur lesquels vous pouvez vous appuyer, ils regorgent d'articles solides et de cartes intéressantes sur le sujet.

Je publierai une bibliographie plus étoffée sur le site <https://lhg-voiepro.ac-creteil.fr/>

Le mois de juin est la période des commandes, pensez-y! Si votre lycée n'est pas abonné à la *Documentation photographique* (papier et/ou numérique) je vous suggère d'en faire la demande, c'est une collection classique qui sert beaucoup en Histoire-Géographie.